



Uczniowie

Lekcja dotycząca RESQL

Podczas lekcji:

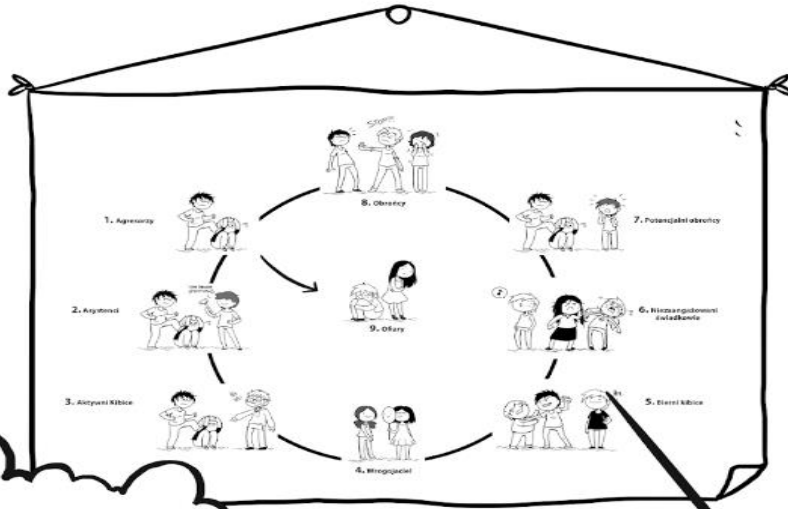
- 1. Dowiedziecie się co to jest aplikacja RESQL, jak działa i na jakie potrzeby odpowiada.**
- 2. Zainstalujecie aplikacje na swoich telefonach (lub dowiedziecie się jak to zrobić i zainstalujecie w domu)**
- 3. Poznacie zasady zgłaszania problemów, incydentów i trudnych sytuacji.**
- 4. Porozmawiamy jeszcze o przemocy rówieśniczej i sposobach reagowania na dwóch lekcjach wychowawczych**

Na jakie problemy odpowiada RESQL

1. Nie zawsze jest dla nas oczywiste, czy to co się dzieje jest przemocą.
2. Czasami nie wiemy jak zareagować.
3. Czasami chcemy być aminowi a jednocześnie nie chcemy przechodzić obojętnie wobec tego co się stało.
4. Reagowanie na przemoc w tym np. zgłaszanie jest skutecznym działaniem zmniejszającym liczbę incydentów przemocy i poprawiającym bezpieczeństwo.

FILM

Film o systemie RESQL



hmm, mnie coś takiego robia!

kurde, to muszę o tym powiedzieć Kaśce

po lekcji napiszę w aplikacji o tym co się działo na wycieczce

o, to chyba o Jaśku

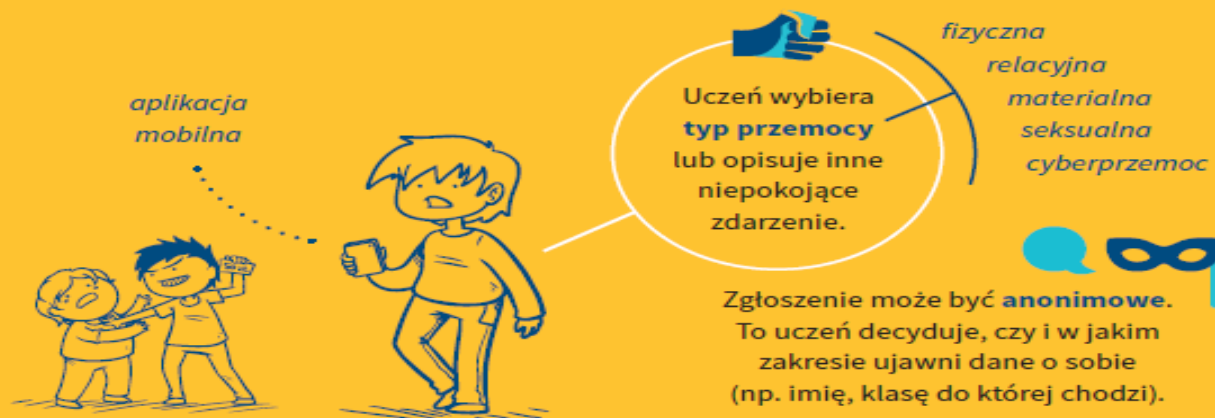


Zachowania rówieśników odbierane jako najbardziej dotkliwe.
Niektóre trudno nazwać lub trudno o nich powiedzieć dorosłemu.
Dzięki RESQL można w bezpieczny sposób o nich opowiedzieć



Aplikacja

Uczeń zgłasza sytuację, która go niepokoi (może ona dotyczyć go bezpośrednio lub może być jej świadkiem).



jednorazowe zgłoszenie

FORMY KONTAKTU

wymiana krótkich wiadomości tekstowych z nauczycielem

Nauczyciel odbiera zgłoszenie

i we współpracy z innymi pracownikami szkoły podejmuje odpowiednie działania.



Dyrektor monitoruje problem przemocy w szkole za pomocą stacjonarnego panelu systemu RESQL.

stacjonarny panel dyrektora

Anonimowość

1. Kody wpisywane do aplikacji są kodami szkoły – wszyscy uczniowie wpisują ten sam kod
2. Uczniowie nie podają swoich danych i nie są identyfikowani w żaden inny sposób (żaden uczeń nie jest powiązany z numerem z dziennika lub innym indywidualnym identyfikatorem)
3. Tożsamość ucznia będzie znana **interwentowi** który otrzyma jego wiadomość dopiero wtedy kiedy on sam poda te informacje (takie jakie chce i tyle ile chce)
4. Dane dotyczące zgłoszeń i rozmowy ucznia **i interwenta widoczne są tylko interwentom** , którzy mają dostęp do panelu interwenta w szkole (nauczyciele, którzy odbierają i zajmują się zgłoszeniami oraz dyrektor szkoły).
5. Nazwiska interwentów w naszej szkole – **do uzupełnienia**

Rozwiązanie RESQL nie przetwarza danych osobowych uczniów. Jedyną informacją o uczniach jest unikalny nadany w systemie identyfikator urządzenia, na którym uczeń zarejestrował aplikację.

Instrukcja instalacji aplikacji RESQL na smartfonie ucznia

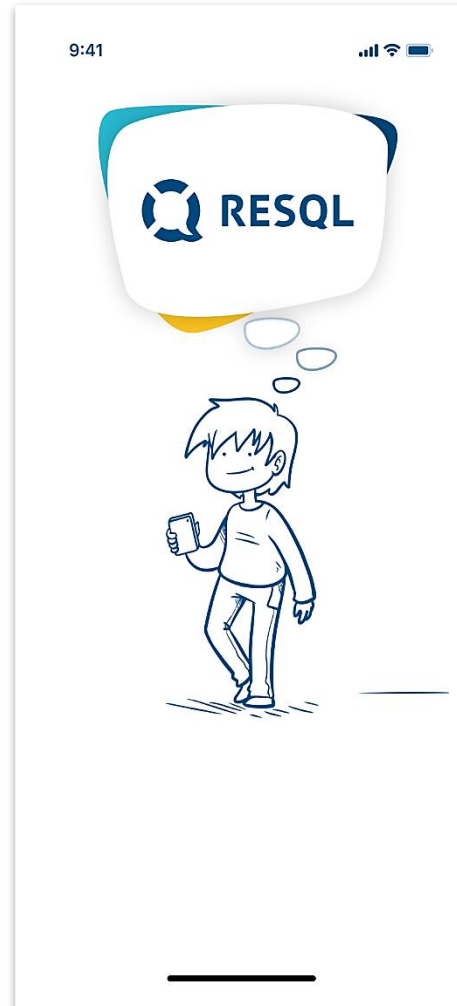
- 1. Uczniowie na swoich smartphone'ah instalują aplikację Resql służącą do anonimowej komunikacji z interwentami.**
- 2. Wymagania minimalne dla aplikacji to system operacyjny: Android 8 lub późniejszy oraz IOS 12 lub późniejszy.**
- 3. Aplikacja będzie wymagała dostępu do kamery oraz galerii zdjęć.**



Android

Krok 1

Na ekranie smartfonu
przechodzimy do
Play Store



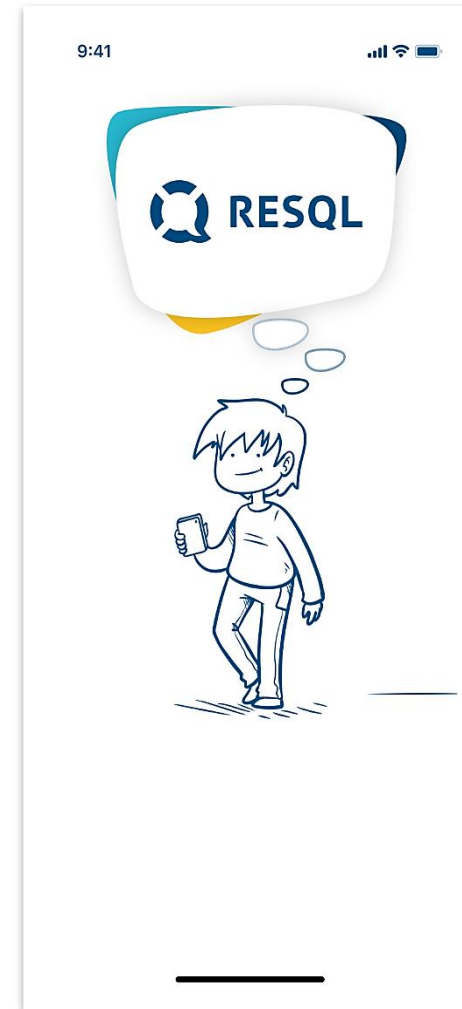
IOS

Krok 1

Na ekranie smartfonu
przechodzimy do
App Store



Zarówno w Play Store jak i App Store wyszukujemy aplikacje Resql i wybieramy opcje instalacji.

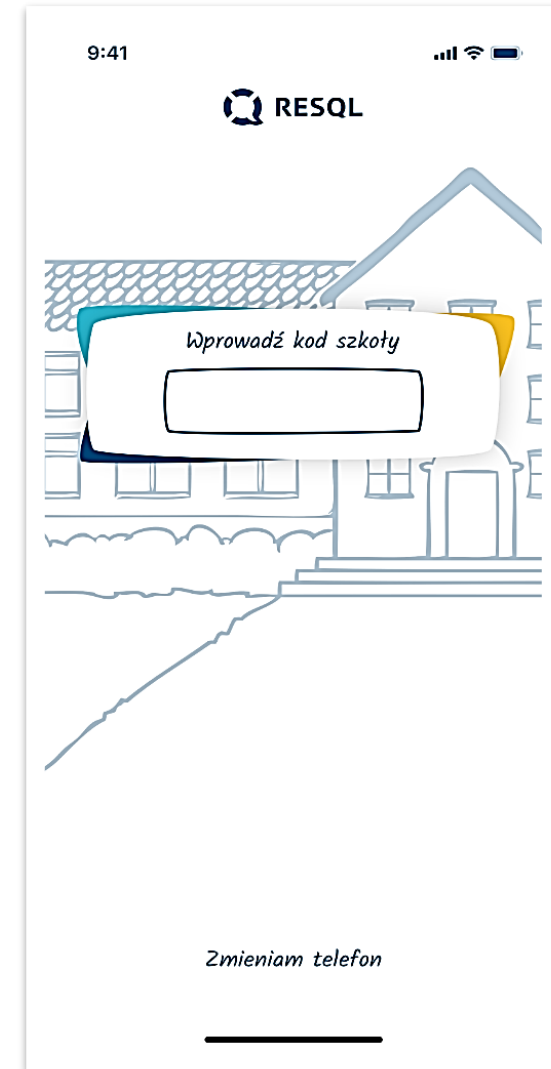


Krok 2

Uruchamiamy aplikację.

Na pierwszym ekranie zostaniemy poproszeni o wprowadzenie unikalnego kodu szkoły.

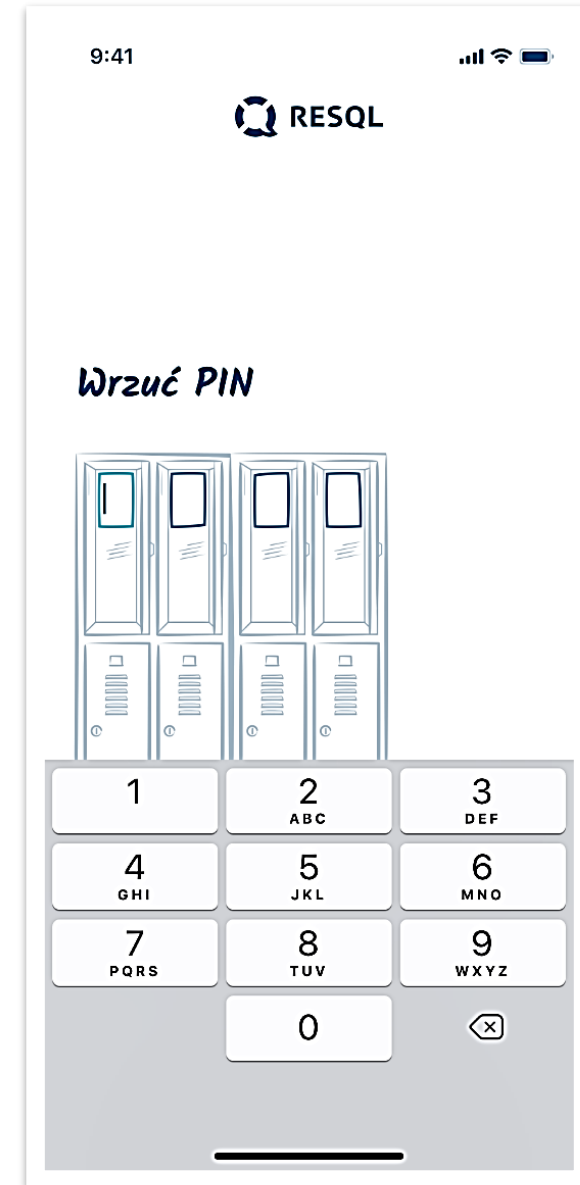
Kod naszej szkoły to (tu
wpisz kod)



Krok 3

Po wprowadzeniu kodu szkoły, pojawi się możliwość nadania aplikacji 4-cyfrowego kodu pin – należy podać go dwukrotnie.

Można również pominąć ten krok. Choć tego nie zalecamy.



Krok 4

Po nadaniu kodu pin/bądź pominięciu tego kroku pojawi się informacja o zalogowaniu do ekranu głównego



Krok 5

Ekran główny aplikacji Resql zawiera 6 podstawowych ikon w centralnej części oraz ikonę Home, Ustawienia oraz ikonkę Resql w dolnym pasku.



Kolejne kroki

- **Od tego momentu jesteś zalogowany do aplikacji i możesz anonimowo komunikować się z interwentami, którzy w szkole będą odpowiadać na zgłoszenia.**
- **Jeżeli byłeś/byłaś świadkiem bądź ofiarą jakiegokolwiek przemocy jest to miejsce gdzie możesz to zgłosić.**
- **Dla ułatwienia w aplikacji różne rodzaje przemocy takie jak przemoc relacyjna, materialna, elektroniczna, fizyczna oraz seksualna mają swoje opisy.**

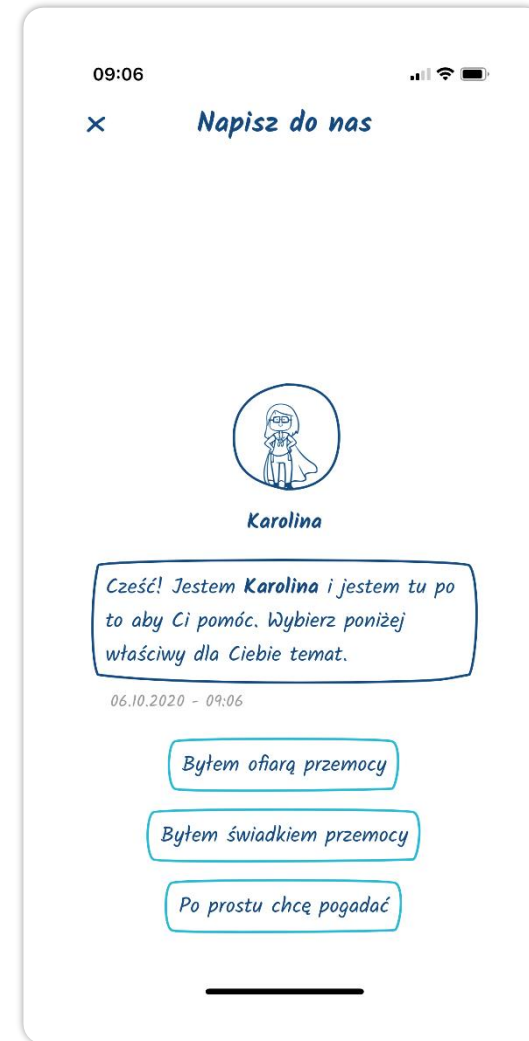
W naszej szkole zgłoszenia będą trafiały do

- > **Proszę wpisać nazwiska osób do których trafiają zgłoszenia**

Ikona – Zgłoś przemoc



Zgłoś przemoc



Ikona – Przemoc relacyjna



Przemoc relacyjna

09:31

× Przemoc relacyjna



To: obgadywanie, izolowanie, nastawianie klasy przeciwko komuś, wyśmiewanie się, poniżanie, przymuszanie do czegoś, wyzywanie, obrażanie kogoś, krzyczenie na kogoś

Przykłady zachowań:

- ktoś mówił kłamstwa na temat innej osoby lub obgadywał ją/jego

09:30

× Przemoc relacyjna

Przykłady zachowań:

- ktoś mówił kłamstwa na temat innej osoby lub obgadywał ją/jego
- ktoś nastawiał klasę przeciwko innemu uczniowi/uczennicy, namawiał/namawiała aby z nim nie rozmawiał/nie rozmawiała
- klasa lub kilku uczniów z klasy nie rozmawia z uczniem/uczennicą, wyklucza ją/jego z wspólnych zajęć, zabaw, imprez
- ktoś mówił lub robił coś, żeby inni się śmiali z innego ucznia/uczennicy (np. wyśmiewał się, przezywał, dokuczał, pokazywał nieprzyzwoite gesty)
- ktoś zmuszał innego ucznia/uczennicę do zrobienia czegoś na co druga osoba nie miała ochoty
- ktoś wyzywał, obrażał czy też krzyczał na innego ucznia/uczennicę

Ikona – Przemoc materialna



Przemoc materialna

09:31 📶 🔋

× Przemoc materialna



To: niszczenie, zabieranie przedmiotów, kradzież, zmuszanie do oddawania pieniędzy

Przykłady zachowań:

- ktoś bez zgody innego ucznia/uczennicy zrobił z jego rzeczami (np. ktoś wyrzucił książki z plecaka)
- ktoś zabrał coś lub ukradł innemu uczniowi/uczennicy


09:30 📶 🔋

× Przemoc materialna

To: niszczenie, zabieranie przedmiotów, kradzież, zmuszanie do oddawania pieniędzy

Przykłady zachowań:

- ktoś bez zgody innego ucznia/uczennicy zrobił z jego rzeczami (np. ktoś wyrzucił książki z plecaka)
- ktoś zabrał coś lub ukradł innemu uczniowi/uczennicy
- ktoś celowo zniszczył coś co należało do innego ucznia/uczennicy
- ktoś zmusił innego ucznia/uczennicę do oddania czegoś lub kupienia mu czegoś (np. groźąc)

Powiedz co czujesz. To dla nas ważne! → 

Ikona – Przemoc elektroniczna



Przemoc
elektroniczna

09:31



× Przemoc elektroniczna



To: hejtowanie, nękanie na portalach społecznościowych, obrażanie uczniów i/lub jego bliskich, udostępnianie o nim/o nich nieprawdziwej treści

Przykłady zachowań:

- ktoś obrażał, wyzywał, „hejtował”
- ktoś komentował czyjeś wpisy w obraźliwy sposób

09:30



× Przemoc elektroniczna

Przykłady zachowań:

- ktoś obrażał, wyzywał, „hejtował”
- ktoś komentował czyjeś wpisy w obraźliwy sposób
- ktoś włamał się na konto internetowe, do czyjegoś profilu lub telefonu albo podszywał się pod kogoś (np. używając jego/jej profilu lub telefonu bez zgody)
- ktoś wysyłał niechciane sms-y, maile, wpisy, linki, obrazki (np. obraźliwe, obrzydliwe, denerwujące)
- ktoś wbrew czyjeś woli wrzucał na portale społecznościowe informacje, zdjęcia, filmy, które tę osobę ośmieszały albo poniżały
- kilka osób albo cała klasa celowo usunęła innego ucznia/uczennicę ze znajomych w jakimś portalu społecznościowym lub wykluczyła z jakiejś grupy internetowej

Ikona – Przemoc fizyczna



Przemoc fizyczna

09:31 📶 🔋

× **Przemoc fizyczna**



To: bicie, celowe potrącanie, zamykanie gdzieś, grożenie niebezpiecznym przedmiotem

Przykłady zachowań:

- ktoś celowo potrącił, uderzył, rzucił czymś ciężkim
- ktoś zamykał kogoś gdzieś (np. w szatni, toalecie)
- ktoś pobił innego ucznia/uczennicę




09:31 📶 🔋

× **Przemoc fizyczna**

To: bicie, celowe potrącanie, zamykanie gdzieś, grożenie niebezpiecznym przedmiotem

Przykłady zachowań:

- ktoś celowo potrącił, uderzył, rzucił czymś ciężkim
- ktoś zamykał kogoś gdzieś (np. w szatni, toalecie)
- ktoś pobił innego ucznia/uczennicę tak mocno, że ten/ta musiała pójść do pielęgniarki lub lekarza
- ktoś zaatakował niebezpiecznym narzędziem, przedmiotem
- ktoś groził lub straszył niebezpiecznym narzędziem, przedmiotem

Powiedz co czujesz. To dla nas ważne! → 

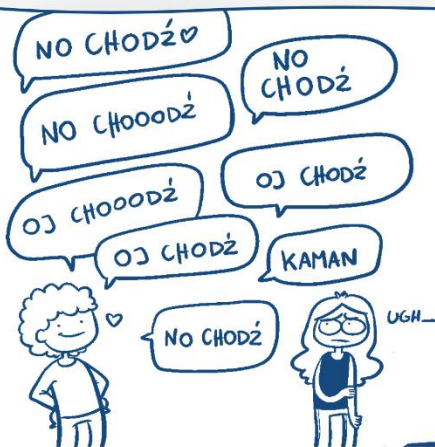
Ikona – Przemoc seksualna




Przemoc seksualna

09:31
📶 🔋

✕
Przemoc seksualna



To: podglądanie, zdejmowanie ubrań, obmacywanie



Przykłady zachowań:

- ktoś podglądał ucznia/uczennicę np. w toalecie, szatni, przebieralni
- ktoś dotykał, obmacywał wbrew woli jakąś osobę
- ktoś zdejmował, zadzierał ubrania wbrew woli osoby

Jeżeli wybór kategorii jest dla Ciebie trudny lub nie odnajdujesz tego co jest Ci potrzebne kliknij ikonę:

„Zgłoś przemoc” -



Zgłoś przemoc

Możesz też kliknąć niebieskie logo Resql jeżeli zwyczajnie potrzebujesz z kimś porozmawiać.

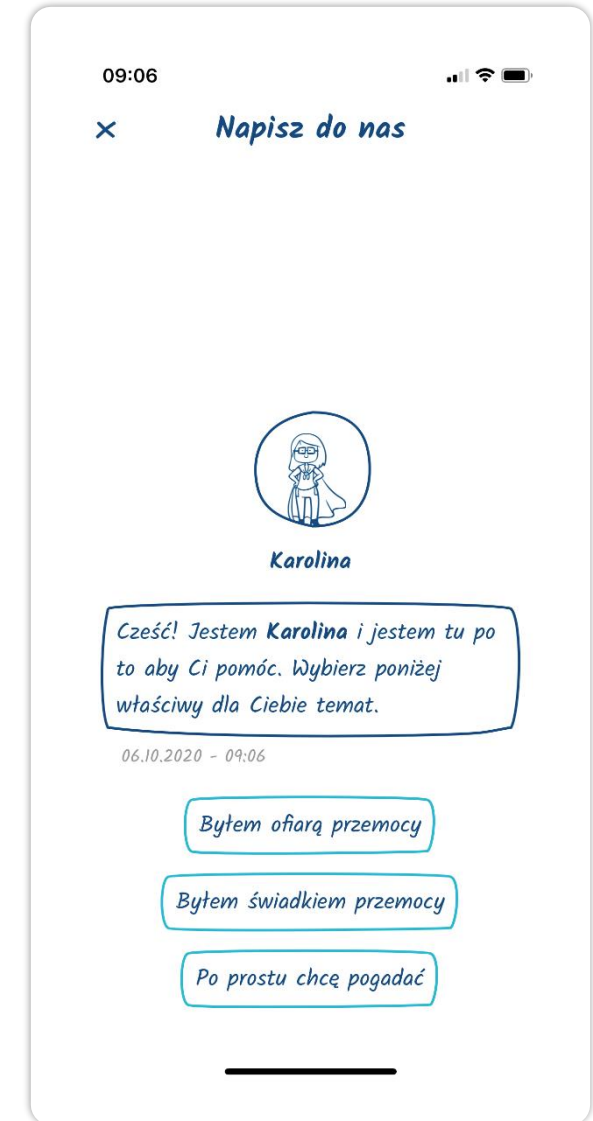


Kolejne kroki

Po wybraniu jednej z opcji zobaczysz taki ekran.

- Będziesz mógł/mogła wybrać to co cię dotyczy: czy byłeś świadkiem czy ofiarą przemocy.

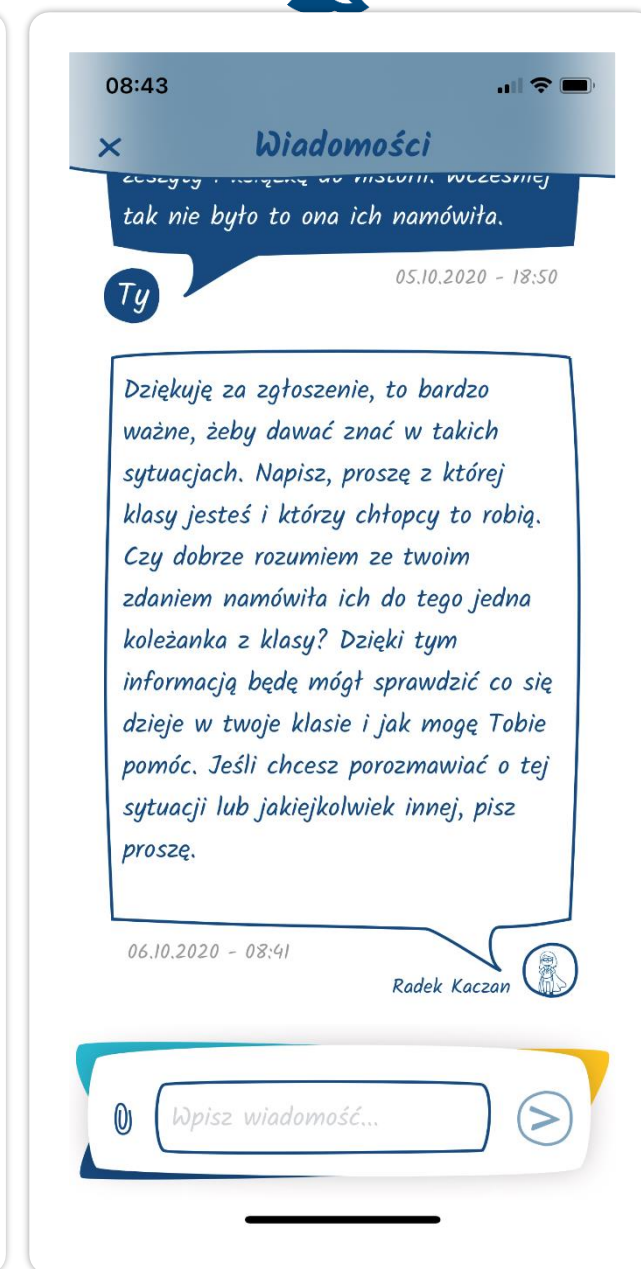
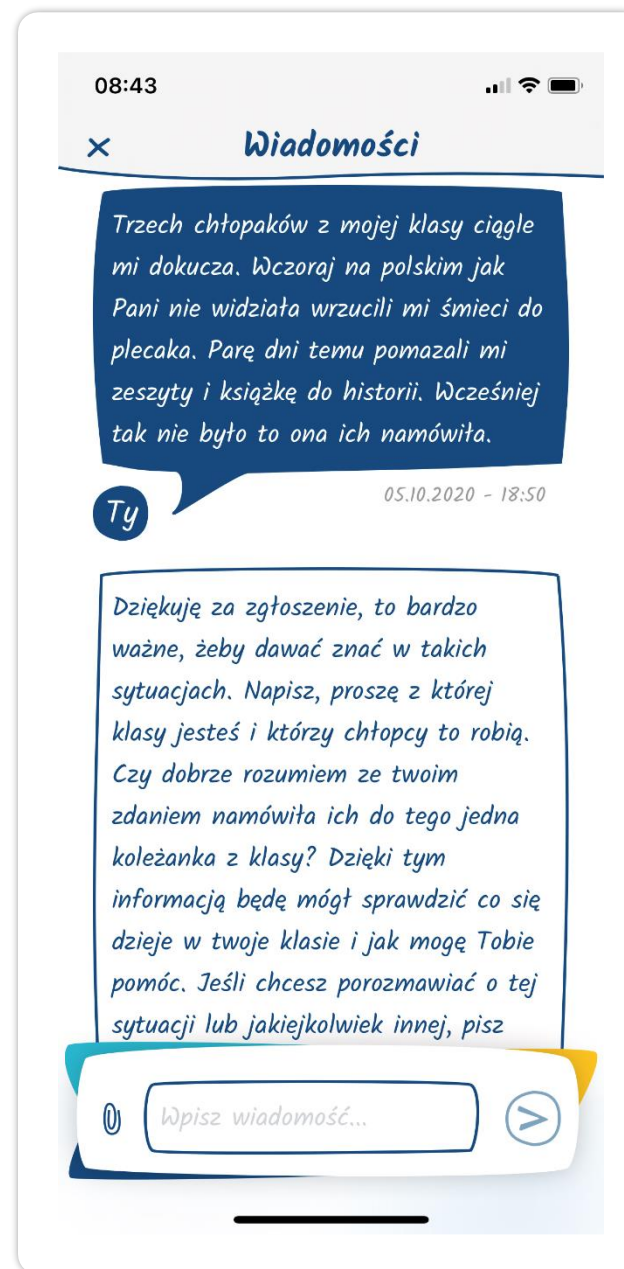
Możesz też skorzystać z opcji  po prostu chcę pogadać.



Kolejne kroki

W ten sposób wygląda wystane przez Ciebie Interwent zgłoszenie.

W tym miejscu będą również widoczne odpowiedzi jakie od niego/niej otrzymasz.



Odpowiedzi od interwenta

1. Pamiętaj, że interwent to jeden z pracowników szkoły, który czyta Twoje zgłoszenie będąc w pracy. Na pewno będziesz musiał poczekać na odpowiedź.
2. Musisz zalogować się do aplikacji by sprawdzić odpowiedź interwenta – **NIE DOSTANIESZ POWIADOMIENIA**

Pamiętaj

1. System zgłaszania jest całkowicie anonimowy. Ty decydujesz jeśli chcesz ujawnić swoją tożsamość
2. Nie podajesz swoich danych i nie jesteś identyfikowany w żaden inny sposób (żaden uczeń nie jest powiązany z numerem z dziennika lub innym indywidualnym identyfikatorem)
3. Dane dotyczące zgłoszeń i rozmowy ucznia i interwenta widoczne są tylko interwentom, którzy mają dostęp do panelu interwenta.
4. Interwent potrzebuje czasu na przeczytanie twojego zgłoszenia i odpowiedź
5. Odpowiedź sprawdzasz po zalogowaniu się do aplikacji RESQL